

Functieprofiel

Teamlid basisondersteuningsteam 1 Gezin 1 Plan

1 IDENTIFICATIEGEGEVENS

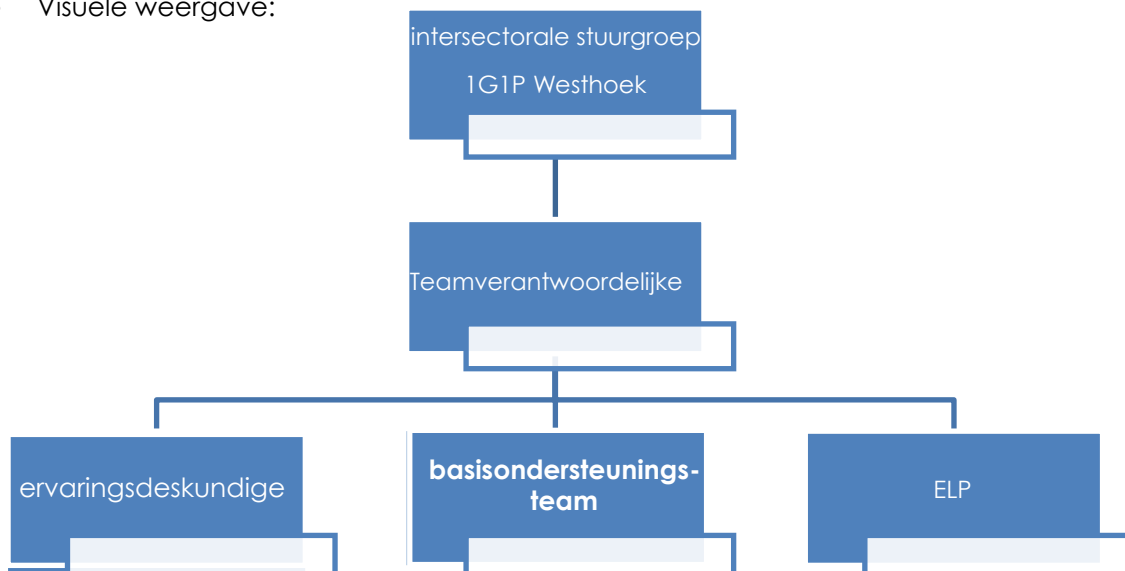
Functiebenaming:	Teamlid basisondersteuningsteam 1 Gezin 1 Plan
Organisatie:	Vereniging Ons Tehuis voor Zuid-West-Vlaanderen
Unit:	1 Gezin 1 Plan (1G1P)
Bepalende rol:	<input type="checkbox"/> Management <input type="checkbox"/> Leidinggevende <input checked="" type="checkbox"/> Specialist <input type="checkbox"/> Ondersteunend

2 DOEL VAN DE FUNCTIE

Verbindend werken met maatschappelijk kwetsbare kinderen, jongeren en hun gezinnen om hen zoveel mogelijk kansen te geven en begeleiding te bieden bij de opmaak en realisatie van hun gezinsplan in lijn met de visie 1 Gezin 1 Plan Westhoek. De begeleiding vanuit het basisondersteuningsteam is breed generalistisch, flexibel, intersectoraal, kracht- en vraaggericht waarbij de kinderen, jongeren en hun gezinnen steeds centraal staan in het volledige traject.

3 PLAATS IN DE ORGANISATIE

- Als teamlid basisondersteuningsteam 1G1P maak je deel uit van het intersectorale basisondersteuningsteam 1G1P Westhoek en rapporteer je aan de teamverantwoordelijke
- Visuele weergave:



4 RESULTAATGEBIEDEN

- Het uitbouwen van een begeleidingsrelatie met het gezin en werken aan wederzijdse openheid om samenwerking mogelijk te maken.

Voorbeelden van activiteiten:

- √ In dialoog treden met het gezin en het ruimere netwerk om zicht te krijgen op de wensen, verwachtingen en visie.
- √ Nagaan welke ondersteuning er wenselijk is en welke krachten er reeds aanwezig zijn in het gezin.
- √ Het sociaal netwerk van het gezin in kaart brengen en de ondersteuningsmogelijkheden binnen dit netwerk bekijken.
- √ Duidelijk maken van de mogelijkheden van de gezinsbegeleiding.
- √ Opbouwen van wederzijds vertrouwen.

- Meewerken aan het opmaken van een gezinsplan dat betekenisvol, haalbaar en op maat is en uitvoering geven aan de acties opgenomen in het gezinsplan

Voorbeelden van activiteiten:

- √ Vragen verhelderen van alle gezinsleden (samen met het sociaal netwerk) en komen tot een 'gedeelde vraag' waarrond binnen het gezinsplan gewerkt wordt.
- √ De gedeelde vraag wordt omgezet in verschillende doelen / acties voor de verschillende betrokken gezinsleden.
- √ De doelen, acties en termijn helder en concreet opnemen in het gezinsplan. Hierbij wordt rekening gehouden dat het gezin zelf de regie heeft over zijn gezinsplan.
- √ De ondersteuningsmogelijkheden van andere professionele diensten nagaan, organiseren en afstemmen volgens de doelen en acties opgenomen in het gezinsplan.
- √ Inhoudelijke resultaten van de gezinsbegeleiding duidelijk communiceren naar het gezin en het ruimere netwerk.
- √ Stimuleren en opvolgen van de netwerkondersteuning van de opvoedingsverantwoordelijken met aandacht voor de levensdomeinen wonen, budgettering, huisvesting, gezondheid,...
- √ Het gezin ondersteunen om zelf (opnieuw) de regie over het gezinsleven, de benodigde ondersteuning, eigen beslissingen,... op te nemen / te leren opnemen.
- √ Opvolgen, evalueren en bijsturen van de afspraken in het gezinsplan samen met het gezin, het sociaal netwerk en andere aanwezige professionele dienstverleners.

- Deelnemen aan interne / externe overleg –en leermomenten

Voorbeelden van activiteiten:

- √ Overleggen met de teamverantwoordelijke en andere teamleden ivf de gezinsbegeleiding.
- √ Uitwisselen van relevante informatie.
- √ De gezinnen ondersteunen in hun contacten met andere professionele diensten, vanuit een gekregen mandaat en binnen de regels van het beroepsgeheim.
- √ Informeel feedback vragen aan andere teamleden, onder andere via schaduwbegeleiding.
- √ Als teamlid de genomen stappen laten bevragen via formele intervisie

- Informatieverstrekking

Voorbeelden van activiteiten:

- √ Aan het gezin en het netwerk de correcte administratieve stappen om de diverse professionele ondersteuning te bekomen, kunnen toelichten of hiervoor adequaat kunnen doorverwijzen, binnen en buiten de organisatie.
- √ Kennis van de (regionale) sociale kaart en zelf een eigen netwerk hierrond uitbouwen.
- √ Uitvoeren van administratieve taken (registratie, verslaggeven, aanvragen,...)

5 ARBEIDSOMGEVING

- Flexibel uurrooster
- Dagwerk
- Avondwerk
- Psychisch belastend werk
- Verplaatst zich veel met de wagen
- Werkt veel met de computer

6 COMPETENTIES

6.1 Kerncompetenties

6.1.1 Visie

Afstand nemen van de dagelijkse praktijk; zich concentreren op hoofdlijnen en op lange termijn beleid.

- √ Herkent in gebeurtenissen patronen, ziet verbanden en vooral ook verschillen tussen wat er op dit moment gebeurt en situaties die zich al eerder hebben voorgedaan
- √ Wijst op volstrekt nieuwe problemen en nieuwe situaties die voor anderen nog niet zo duidelijk zijn
- √ Werkt aan doelen en plannen zoals vastgelegd in het gezinsplan, ook op lange termijn
- √ Neemt afstand van dagelijkse problematiek, richt zich op mogelijkheden in de toekomst
- √ Houdt rekening met veranderingen en vernieuwingen, met name ook in de buitenwereld

6.1.2 Betrokkenheid

Zich verbonden tonen met de visie 1G1P Westhoek, de opdrachten van het intersectorale team; de belangen ervan verdedigen bij anderen.

- √ staat achter beslissingen die voor de entiteit nuttig zijn, zelfs als die minder populair of controversieel zijn of persoonlijk ongunstig uitvallen
- √ handelt met het oog op het bereiken van de doelstellingen
- √ voert richtlijnen uit, ook al komen die niet overeen met de eigen belangen
- √ toont belangstelling voor de ontwikkelingen van 1G1P Westhoek (bv. informeert zich regelmatig)
- √ reageert correct en loyaal als buitenstaanders bv kritiek uiten
- √ respecteert de bestaande afspraken en procedures
- √

6.1.3 Ontwikkelen van gezinnen (resultaatsgericht coachen)

Gezinnen ondersteunen bij het realiseren van de ondersteuningsdoelen en hen helpen bij het ontwikkelen van hun vermogen om zelfstandig problemen op te lossen.

- √ stimuleert gezinnen om zelf oplossingen te vinden
- √ onderneemt acties om het inzicht van de gezinnen in hun eigen functioneren te versterken
- √ heeft vertrouwen in het potentieel en de zelfsturing van de gezinnen en stimuleert dat ook
- √ is in staat om zijn advies in coachingstijl aan te passen aan het ontwikkelingsniveau en de eigenheid van de gezinnen
- √ heeft oog voor de voortgang van groei van gezinnen

6.1.4 Cliëntgerichtheid

Met het oog op het dienen van het algemeen belang, de legitieme behoeften van verschillende soorten (interne en externe) cliënten onderkennen en er adequaat op reageren. Je onderneemt acties samen met gezinnen om geschikte antwoorden te zoeken voor hun noden en behoeften. Je bekrachtigt gezinnen in hun kwaliteiten.

- √ Verleent een correcte dienstverlening aan de kinderen, jongeren en hun gezinnen, ongeacht hun afkomst, geslacht, handicap, enz. (voert stipt uit wat werd vastgelegd, neemt een laag drempelige houding aan,...)
- √ Kiest samen met het gezin en de andere professionele dienstverleners een aanpak aangepast aan de mogelijkheden en beperkingen van de gezinnen en de dienstverlening
- √ Zoekt samen met de gezinnen naar antwoorden
- √ Ondersteunt het gezin in het bekomen waar ze recht op hebben op de best mogelijke wijze (bv. voeding, mobiliteit, huisvesting, ...)
- √ Werkt samen met de gezinnen op een empowerende wijze

6.2 Functiecompetenties

6.2.1 Oplossingsgericht werken

De vaardigheid om problemen te herkennen en succesvol op te lossen.

- √ installeren van een vertrouwensrelatie en beluisteren van de vraag/noden van het gezin
- √ verkennen van de gewenste toekomst, in beeld brengen van het gezinstraject/plan
- √ in kaart brengen van de reeds aanwezige sterktes (wat is al gelukt?)
- √ samen bepalen van welke (kleine) stappen in de nabije toekomst genomen kunnen worden

6.2.2 Empathie

Het vermogen om zich te verplaatsen in de gevoelens, de denk- en werkwijze van anderen en er mee rekening houden bij eigen acties en gedragingen.

- √ Gaat gepast om met de verschillen van anderen en stimuleert anderen om dit ook te doen
- √ Schakelt gemakkelijk tussen verschillende rollen (= opdrachten)
- √ Kan bij complexe situaties de verschillende belangen goed inschatten
- √ Is zich bewust van de eigen positie en invloed van beslissingen op anderen en

- houdt hier rekening mee
- √ Gaat op zoek naar onderliggende problemen, redenen en oorzaken voor iemands gevoelens, gedragingen en/of belangen

6.2.3 Samenwerken

Bijdragen aan een gezamenlijk resultaat, ook wanneer de samenwerking een onderwerp betreft dat niet direct van persoonlijk belang is.

- √ Toont begrip voor verschillende standpunten, praat over tegenstellingen
- √ Wisselt informatie uit in functie van het gemeenschappelijke doel
- √ Geeft feedback aan anderen en vraagt hier ook zelf om
- √ Springt bij bij andere teamleden, vult waar nodig het intersectorale team aan
- √ Stuurt andere teamleden bij
- √ Leeft gemaakte teamafspraken na
- √ Zoekt samen naar een gepaste aanpak
- √ Speelt in op de verschillende sterktes en zwaktes binnen het team
- √ Stimuleert/motiveert anderen tot samenwerking en/of overleg, brengt betrokken partijen samen
- √ Zoekt naar samenwerkingen binnen een brede context

6.2.4 Analyseren

Systematisch onderzoeken en in kaart brengen van problemen en vragen. Ontleden van relevante informatie, achtergronden en structuren. Verbanden leggen tussen gegevens en inschatten van gevolgen.

- √ Legt verbanden tussen verschillende soorten informatie.
- √ Integreert nieuw gevonden informatie met bestaande informatie.
- √ Onderzoekt de mogelijke oorzaken en achtergrond van het probleem of van de situatie.
- √ Herformuleert complexe problemen naar verstaanbare vragen.
- √ Benadert een situatie vanuit verschillende gezichtspunten.

6.2.5 Stressbestendigheid en flexibiliteit

Kan werken in complexe situaties met hoge werkdruk en blijft kalm en rustig bij langdurig verhoogde werkdruk en/of crisissituaties. Indien zich problemen/kansen voordien de eigen gedragstijl veranderen ten einde een gesteld doel te bereiken.

- √ Objectiveert, toont afstand te kunnen nemen van emotionele situatie
- √ kan problemen, spanningen of tegenslagen plaatsen
- √ verandert onder tijdsdruk op praktische wijze van aanpak
- √ verandert van gedragslijn bij weerstand
- √ is bereid om te zoeken naar mogelijkheden om met stress om te gaan
- √ is assertief: kan opkomen voor zijn/haar eigen mening of belang en met respect voor die van anderen, zelfs indien er vanuit de omgeving druk wordt uitgeoefend om dit niet te doen

6.3 Technische competenties

- √ Je hebt kennis van intersectorale netwerken
- √ Je kan je correct begeven in intersectorale samenwerkingsverbanden
- √ Je hebt kennis van de sociale kaart
- √ Je hebt kennis van verschillende (ortho)pedagogische, psychiatrische en ontwikke-

lingspsychologische denkkaders

- √ Je hebt kennis van oplossingsgericht werken, positieve heroriëntering, eigen kracht
- √ conferenties,...
- √ Je kan begeleidingsdoelen formuleren, realiseren en evalueren
- √ Je kan een gezond basisopvoedingsklimaat creëren
- √ Je kan kinderen, jongeren en hun gezinnen activeren
- √ Je kan mondelinge en schriftelijke communicatie – en gesprekstechnieken toepassen
- √ Je kan werken met de nodige bureauticatoepassingen (bv. outlook, registratiesysteem,...)

7 ATTITUDES

- Je weet waar het samenwerkingsverband IGIP Westhoek voor staat en je weet je persoonlijke overtuigingen hiermee te verbinden
- Je stelt de kinderen, jongeren en hun gezin centraal
- Je gelooft in de eigen krachten van het gezin
- Je bent gemotiveerd voor intersectorale samenwerking
- Je streeft naar kwaliteit
- Je bent in staat om 'zelfstandig' te werken en zelf de agenda te plannen en te beheren

8 ERVARING

- Je beschikt over een graduaats- of bachelordiploma sociaal werk met afstudeer-richting maatschappelijk werk of gelijkwaardig door ervaring
- Je kan relevante ervaring aantonen in het begeleiden/ondersteunen van gezinnen
- Je hebt ervaring in ambulantly/mobiel contextgericht werken